
Koks, ceļa konstrukcija un ceļa lietotāji

Sanita Muižniece

VSIA Latvijas Valsts ceļi Uzturēšanas plānošanas daļas vadītāja

Ceļa apstādījumi Latvijā

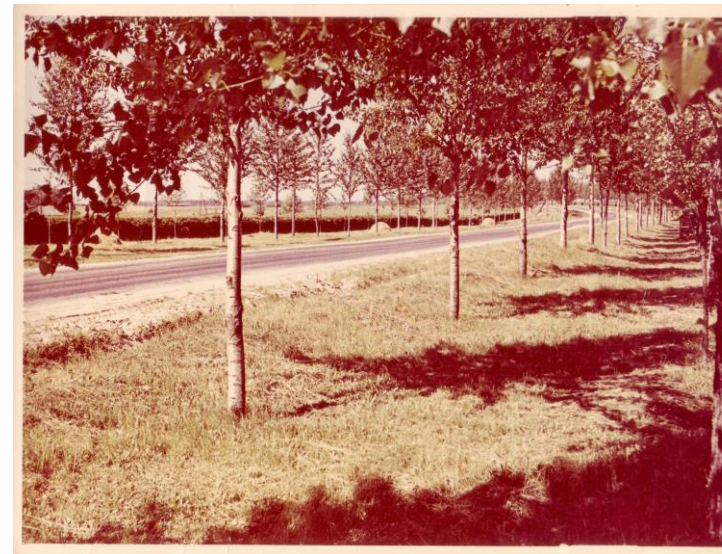
- Pirmie ceļa apstādījumi Latvijā bija domāti gājēju un braucēju pasargāšanai no saules tveices, vēja brāzmām un lietus gāzēm. Stādījumu uzdevums bija arī novērst grants ceļu izkalšanu un putekļošanu, aizsargāt ceļa klātni pret vēja un ūdens iedarbību.
- Pēc otrā pasaules kara notika aleju stādīšana gar jaunajām, iztaisnotajām šosejām, lauku saimniecības centriem, augļu dārziem un pilsētās – līdz pat 1960. gadiem. Pārsvarā tika stādīti bērzi un papeles.
- No 1962. līdz 1991. gadam – tikai atsevišķi koku stādīšanas un apkārtnes izdaiļošanas gadījumi, vietējo iedzīvotāju veidoti apstādījumi.



Ceļa apstādījumi Latvijā



- Dekoratīvie koku un sniega aizturstādījumi gar autoceļu Rīga–Pleskava 20. gs. 70.gadi.



- Dekoratīvie koku un sniega aizturstādījumi – eglītes – gar autoceļu Rīga–Saldus–Liepāja 20. gs. 60. gadi.

Abos gadījumos lielākā daļa stādījumu ir saglabājušies līdz mūsdienām, tomēr daudzi bērzi ir gājuši bojā, jo ir neizturīgi pret apkārtējo vidi.

Ceļa apstādījumi Latvijā

Patlaban gar 8,3% valsts ceļu tīklā esošo ceļu joprojām sastopami 20. gadsimta vidū speciāli veidotie apstādījumi, galvenokārt vienpusējās un divpusējās alejas, kā arī sniega **aizturstādījumi**.

Vienpusējie sniega aizsargstādījumi	413,8 km
Divpusējie sniega aizsargstādījumi	159,8 km
Vienpusējie dekoratīvie apstādījumi	577 km
Divpusējie dekoratīvie apstādījumi	518 km
Grupveida dekoratīvie apstādījumi, gab.	23 185 gab.

Ceļa apstādījumu pozitīvā ietekme uz ceļu



- Blīvi stādījumi aiztur sniega aizputinājumus uz ceļa braucamās daļas
- Samazina satiksmes radītos trokšņus
- Nostiprina uzbērumus un ierakumus
- Var uzlabot ceļa trases aprišu redzamību
- Norobežojošās sānu rindas aizsargā no sānu vēja
- Iekļauj ceļu apkārtējā ainavā
- Tehnoloģiskie un lauksaimnieciskie lauku aizsargstādījumi darbojas kā ceļa nodalījuma joslas labāka mikroklimata uzturētāji

Ceļa apstādījumu negatīvā ietekme uz ceļu



- Apdraud satiksmes drošību – stings šķērslis tuvu ceļa braucamajai daļai.
- Vētrā uz ceļa krīt gan koki, gan zari, kas traucē satiksmi un apdraud drošību:
 - 2022. gadā Murjāņu skolas fasādi bojāja krītošs koks, kas atrodas pie Valmieras šosejas (A3);
 - uz autoceļa Talsi–Upesgrīva (P127) vēja izgāzts koks bojāja automašīnu.
- Traucē krustojumu pārredzamību.
- Apstādījumi kļūst par šķērslī ceļa ikdienas un periodiskās uzturēšanas darbiem. Piemēram, tā saknes traucē ūdens atvades sistēmas sakārtošanai un grāvju tīrīšanai un rakšanai.
- Apstādījumi var kļūt par šķērslī autoceļa pārbūvei:
 - autoceļā Rīga–Ērgļi (P4) nevar veikt ceļa paplašinājumu un grāvju rakšanu, jo tā ir dabas lieguma teritorija un koku ciršana nav atļauta;
 - uz Bauskas šosejas (A7) Lietuvas pierobežā var rasties problēmas ar ceļa paplašināšanu, lai arī tur ir liela satiksmes intensitāte un lielākais tranzīta transporta īpatsvars;
 - autoceļa Duči–Limbaži pārbūves laikā uz citu vietu pārstādīts liels koks, lai veiktu nepieciešamos darbus

Ceļu ikdienas uzturēšanas darbi

Ikdienas uzturēšanas darbu ietvaros tiek nozāgēti atsevišķi koki, kas kļuvuši par apdraudējumu satiksmei, iedzīvotājiem vai īpašumam. Veicot autoceļu apsekošanu, LVC darbinieki vizuāli novērtē arī gar valsts autoceļiem augošos kokus.

Tiek sekots līdzi, lai zari neliecas pāri ceļam. Apgriežot koku zaru vainagu, tiek veidota brīvtempa jeb tunelis, lai autobusi varētu pārvietoties, neskarot zarus.

Likvidē arī nokaltušos, satiksmei un cilvēkiem bīstamos zarus, kā arī tos agrāk stādītos dekoratīvos krūmus un kokus, kas samazina krustojumu pārredzamību un traucē ceļu ikdienas uzturēšanas darbu veikšanu.

LVC koku ciršanas ar pašvaldību saskaņo, ja konkrēto koku diametrs **1,3 m augstumā** no sakņu kakla sasniedz noteiktu apkārtmēru.

Piemēram:

- āra bērzs  **1,8 m**
- parastā priede  **1,5 m**
- parastais bērzs  **2,4 m**

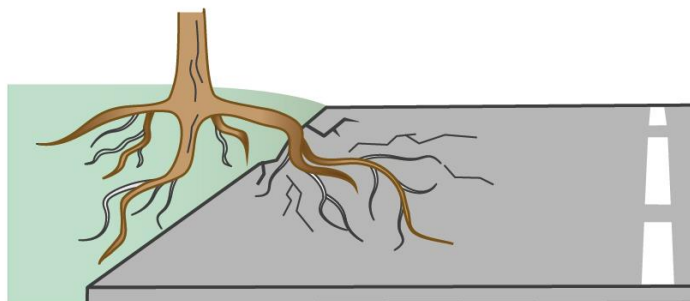
(atbilstoši MK noteikumiem Nr. 309 *Noteikumi par koku ciršanu ārpus meža*).

Krūmu izciršana:

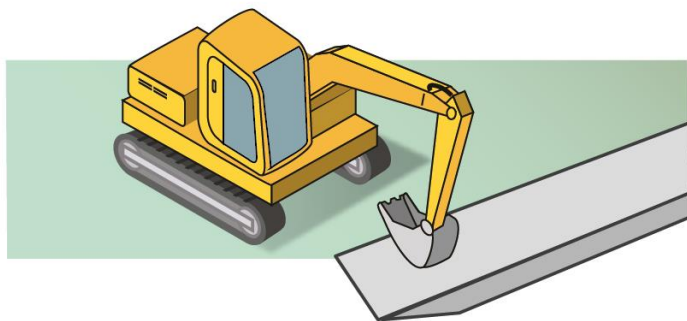
- ikdienas uzturēšanas darbu ietvaros un finansējuma ietvaros
- izsoles, kurās atbilstoši prasībām var pieteikties pretendents, kas šo darbu veiks bez naudas atlīdzības, pretī saņemot iegūto materiālu (šķeldu)

Ceļu konstrukcija un koks

Koku saknes bojā ceļa konstrukciju



Ceļu būvdarbu procesā, kurā ir jāatjauno ceļa profils, jārok grāvji vai ikdienas uzturēšanas darbu ietvaros jāveic **grāvju tīrīšana**, bieži vien ir nepieciešama koku nociršana, jo tie atrodas tuvu brauktuvei. Koki ir jāizcērt arī tad, ja tie aug grāvī, lai nodrošinātu ūdens atvadi.



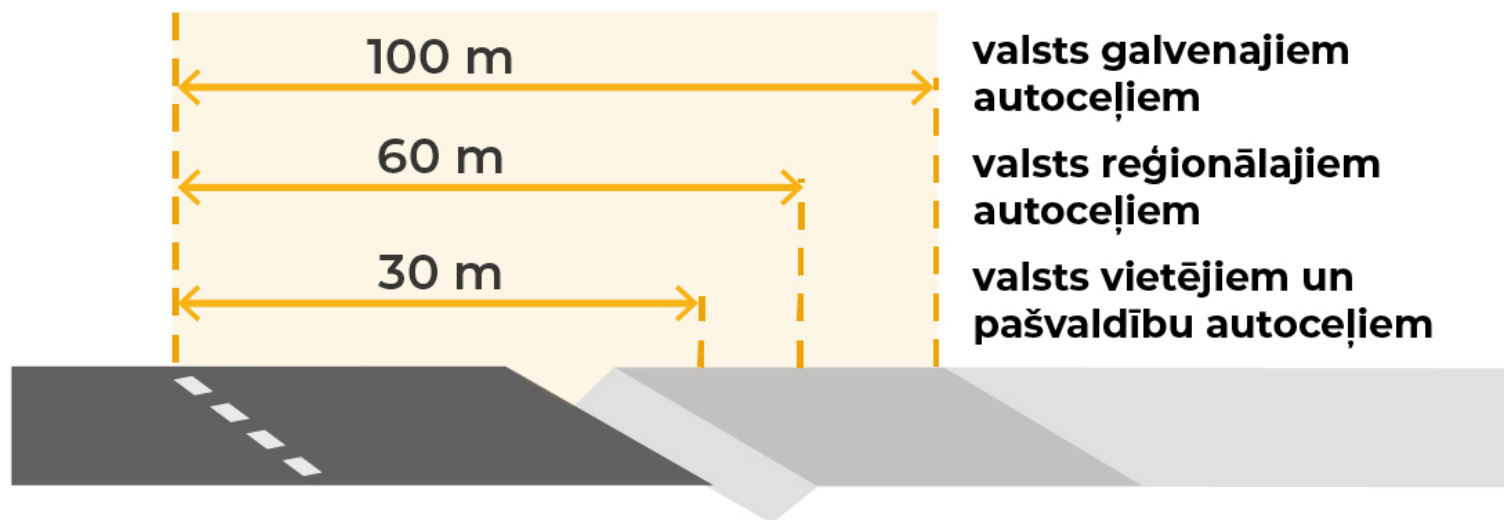
Bieži kokus jānocērt, lai varētu izveidot grāvjus un nodrošināt **ūdens atvadi no ceļa klātnes**. Bez ūdens atvades ceļa segums pārmitrināsies un bojāsies. Uz a/c Viļāni–Maltas Trūpi–Lomi (V595) šogad bija jāizcērt koki, lai būtu iespējams ieklāt dubulto virsmu un izveidot ūdens atvades sistēmu. Lēmums pieņemts, sadarbojoties Dabas aizsardzības pārvaldei, LVC un Preiļu novada pašvaldībai.

Aizsargjoslas

Noteiktas platības, kuru uzdevums ir aizsargāt dažāda veida (gan dabiskus, gan mākslīgus) objektus no nevēlamas ārējās iedarbības, kā arī nodrošināt to ekspluatāciju un drošību vai pasargāt vidi un cilvēku no kāda objekta kaitīgās ietekmes.

Aizsargjoslas platums

Aizsargjoslas gar autoceļiem nosaka, ka lauku apvidos aizsargjoslu platums gar autoceļiem no ceļa ass uz katru pusi ir:



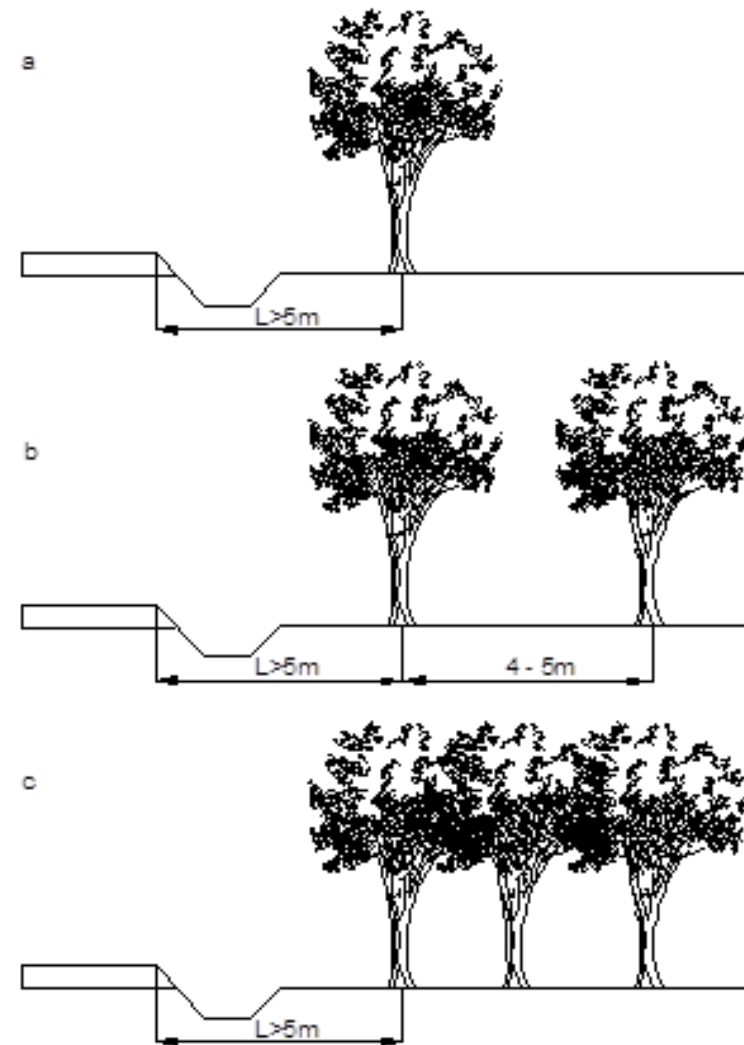
Lai nodrošinātu autoceļa pārredzamību un transportlīdzekļu satiksmes drošību, **aizsargjoslās gar autoceļiem aizliegts:**

- ceļu zemes nodalījuma joslā ieaudzēt mežu, kā arī izvietot kokmateriālu krautuves, ja nav saņemts autoceļa īpašnieka rakstveida saskaņojums kokmateriālu izvietojumam.

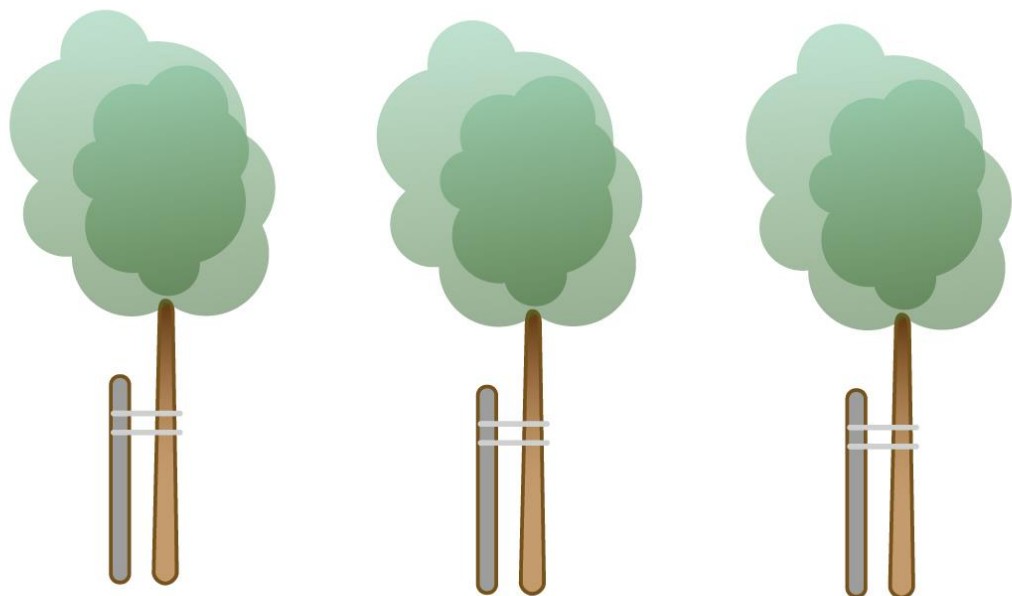
Īpašumi pie ceļa un koki

Apstādījumu veida un konstrukcijas izvēlē jāņem vērā:

- Apvidus raksturs
- Augsnes apstākļi
- Vietējās ainavas īpatnības
- Ceļa konstruktīvais izveidojums
- Ceļa perspektīvās izbūves iespējas, sakaru un elektrības līniju izvietojums.
- Koku rindu attālumam no ceļa klātnes jābūt ne mazākam par 5,0 m



Īpašumi pie ceļa un koki



Ja iedzīvotājiem ir vēlme stādīt kokus īpašumā, kas atrodas netālu no valsts ceļa, pirms to darīt ieteicams vērsties attiecīgajā LVC reģionālajā nodaļā un noskaidrot, kādā attālumā no ceļa to bez bažām var darīt, lai, veicot nākamās ceļa remontdarbus, koks vai koki netiktu nocirsti.

Kokus ļauj stādīt, sākot no viena metra aiz ceļu nodalījuma joslas. Kokus nedrīkst stādīt grāvjos, ceļa nodalījuma joslā un virs caurtekām, lai nebojātu ceļa konstrukciju.

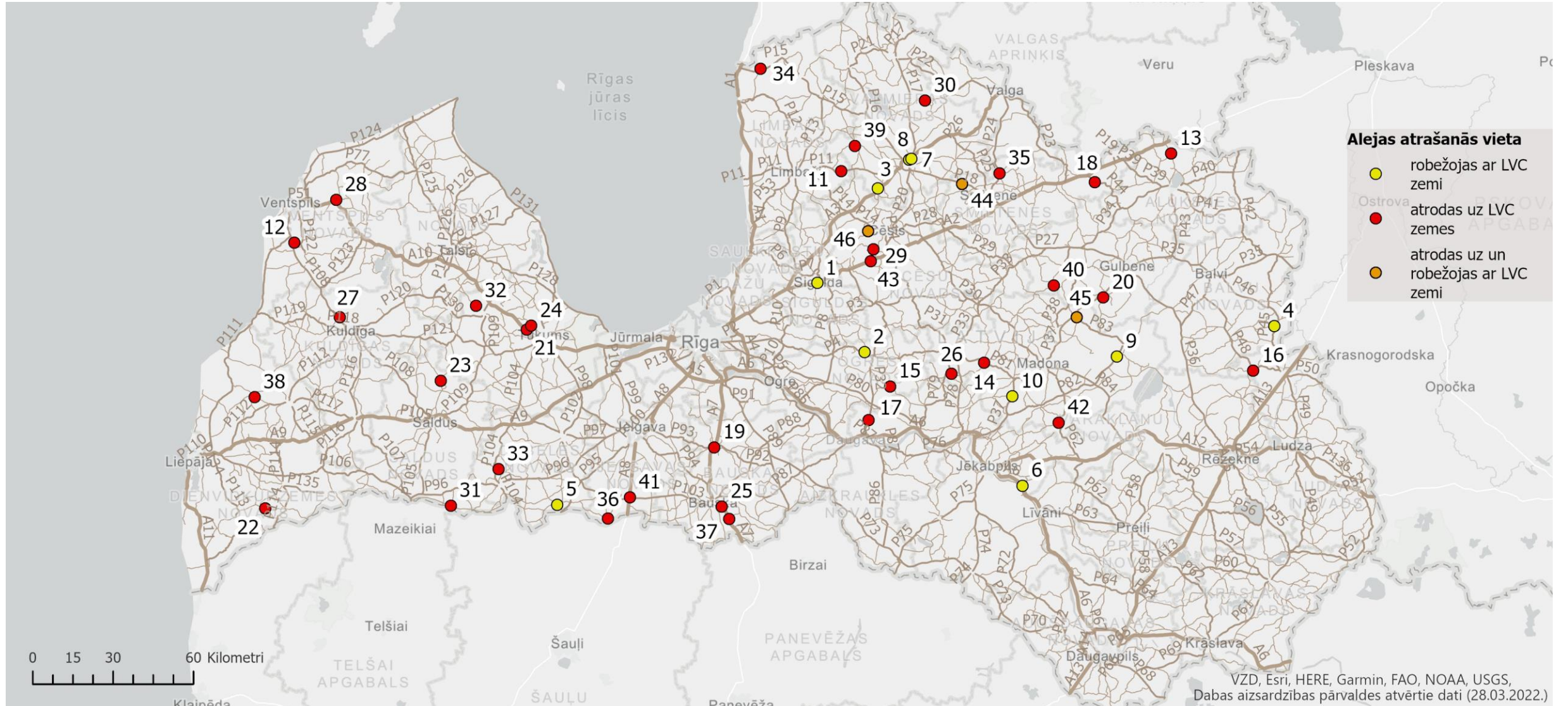
Apstādījumu kopšana un ceļu atbrīvošana no kritušiem kokiem

Ikdienas uzturēšanas darbu ietvaros, katru gadu **gandrīz 500 000 eiro** tiek izlietoti apstādījumu kopšanai vai uzturēšanai.

Katru gadu no valsts ceļiem tiek novākti vidēji 5 400 vējā lūzuši koki, jeb **vidēji 15 koki dienā**

Darbu veids		2010	2011	2012	2013	2014	2015	2016	2017	2018	2019	2020	2021	vidēji
Atsevišķu koku novākšana	gab	1880	3129	3131	2113	5075	1337	3677	3490	4996	4072	2485	1673	3088
Koku ar kuplu vainagu novākšana alejā	gab	53	228	115	115	301	102	131	116	126	196	213	112	151
Atsevišķa koka novākšana sevišķi sarežģītos apstākļos	gab	74	182	190	111	259	106	164	239	128	225	261	247	182
Ceļa klātnes atbrīvošana no vētrā lauza kokiem	gab	7481	10606	7877	6232	3672	1240	3668	3912	3016	4648	7032	5903	5441
kopā		9488	14145	11313	8571	9307	2785	7640	7757	8266	9141	9991	7935	8862

Aizsargājamās alejas valsts ceļu tīklā



Sadarbība ar Dabas aizsardzības pārvaldi (DAP)

Valsts ceļu tīklā sadarbībā ar DAP, LVM un pašvaldībām Kohēzijas fonda projekta *Apsaimniekošanas pasākumu veikšana īpaši aizsargājamās dabas teritorijās un mikroliegumos biotopu un sugu aizsardzības stāvokļa uzlabošanai* ietvaros tiek sakārtotas **8 aizsargājamās koku alejas:**

- vairāk nekā **1400** koku
- koku vecums no 70 līdz 165 gadiem
- tiks veidoti un sakopti koku vainagi
- izzāgēti liekie un sausie zari
- bojā gājušie koki tiks aizvietoti ar dižstādiem

lesniegts projekta *Ekoloģiskā tīkla izveide lapkoku praulgrauža aizsardzībai Baltijā* pieteikums kā partnerim atklātā projektu konkursā *LIFE Pro-gramme for Environment and Climate Action 2021-2027 Nature & Biodiversity-Standart Action:*

- aleju un koku rindu stāvokļa inventarizācija (**~9300** kokiem)
- aleju un koku rindu sakopšana, vainagu veidošana (arboristu darbs) (vismaz **1500** kokiem)

Pirmie jaunie apstādījumi pie ceļa



- Pirmā reize kopš pagājušā gadsimta 60.–70. gadiem, kad gar valsts autoceļu izveidoti koku stādījumi, ir LVC Talka Taurenē 2022. gada aprīlī pie reģionālā autoceļa Cēsis–Vecpiebalga–Madona (P30). Iestādīti **55 *Fastigiata* ozoli un vairāki pīlādži**. Iepriekš, ceļa rekonstrukcijas laikā, šajā vietā tika izcirsta liepu aleja.
- 2020. gadā Valmieras šosejas (A3) (0,00.–1,65. km) pārbūves ietvaros nogāžu stiprināšanai izveidoti vairāk nekā **1000 mežrožu stādījumi**.
- **Ķekavas apvedceļa** nogāzēs arī paredzēti dekoratīvie stādījumi.

Paldies par uzmanību!