



Jūnijs 2017

VAS "Latvijas Valsts ceļi" uzdevusi būvniekiem par saviem līdzekļiem salabot objektos konstatētos defektus.

[---> 3. lappuse ]

Sadalītas Gada balvas ceļu būvniecībā.

[---> 7. lappuse ]



# Šogad dubulto virsmu uzklās uz 60 km grants ceļu



Satiksmes ministrs Uldis Augulis apseko būvdarbus uz Ventspils šosejas.

[---> 6. lappuse ]



Vecākais luksofors, kas līdz šim darbojies valsts autoceļu tīklā, dodas uz Ceļu muzeju.

[---> 6. lappuse ]

LVC Autoceļu kompetences centra Ceļu laboratorija saņēmusi akreditāciju pārbaūžu veikšanai turpmākajiem diem gadiem.

[---> 3. lappuse ]

autoceļu dzīvotze



# LVC uzdod būvniekiem labot atsevišķos posmos atklātos defektus

VAS "Latvijas Valsts ceļi" (LVC) kvalitātes kontrolē kompromisus nepieļauj – būvdarbu vai garantijas laikā konstatējot brāķi, būvniekiem tas jālabo par saviem līdzekļiem, atbilstoši prasībām.



**Apmēram 5% pārbaužu tiek konstatētas neatbilstības specifikāciju prasībām. Šosezon konstatēti jau vairāki defekti.**

LVC speciālisti defektus ir konstatējuši remontdarbos uz Valmieras šosejas (autoceļa Inčukalns-Valmiera-Igaunijas robeža (Valka) (A3)) posmā no Rubenes līdz Mellupes tiltam. LVC Ceļu laboratorijas mērījumi un būvuzraudzības veiktās pārbaudes liecina, ka atsevišķos posmos uzklātā asfalta virskārta nav līdzena. Šajā objektā būvnieks ir SIA Binders, apakšuzņēmējs - SIA Lemminkainen Latvija. Būvnieki par saviem līdzekļiem pārbūvē seguma virskārta autoceļa posmos pie Valmiermuižas gājēju pārejas un

aiz Valmieras pie pagrieziena uz Valku.

Būvnieki labo defektus arī uz autoceļa Ventpils (Leči)-Grobiņa (P111), kur vienā posmā pārbaudes mērījumi uzrādīja neatbilstību izurbto paraugu sliežu testā – asfalts bija pārāk nenoturīgs pret paliekošām deformācijām, kas nozīmē, ka var parādīties rīses. Šajā objekta ģenerāluzņēmējs ir SIA Strabag, apakšuzņēmējs – SIA Via. Posmā ar konstatēto neatbilstību būvniekiem par saviem līdzekļiem būs jāklāj jauns asfalts. LVC eksperti pārbaudīs asfaltbetona virskārtas izturību pret paliekošajām deformācijām arī pārbūvētai asfalta segai.

Defekti konstatēti arī uz šosejas Bauska

-Aizkraukle (P87). Veicot izpildīto darbu kvalitātes kontroli, divos posmos aiz apdzīvotās vietas Vecsaule (8,38.-17,48. km) kopumā 1,6 km garumā, kā arī divos autobusa pieturvietu paplašinājumos tika konstatēti neatbilstoši asfaltbetona sablīvējumus. Arī LVC Ceļu laboratorijas mērījumi un būvuzraudzības veiktās pārbaudes liecina, ka uzklātā asfalta virskārta ceļa labajā pusē nav līdzena. Kvalitātes kritērijiem neatbilstošajos ceļa posmos jāveic asfalta virskārtas frēzēšana, pēc kuras jāuzklāj asfalta virskārta, un salabotajiem ceļa posmiem jāuzklāj horizontālais marķējums. Šajā objektā būvnieks ir SIA Igate, un labojumi tiek veikti par saviem līdzekļiem.



**Kādās būvniecības procesa stadijās tiek veiktas kvalitātes pārbaudes?**

LVC Ceļu laboratorijas speciālisti veic gan regulāras kvalitātes pārbaudes būvniecības objektos valsts autoceļu tīklā, gan arī ārkārtas pārbaudes – tas nozīmē, ka mēs varam ierasties objektā jebkurā brīdī, būvniekus par to iepriekš nebrīdinot. Savukārt vēl pirms būvdarbi tiek uzsākti, materiāli pārbaudēm tiek paņemti asfalta rūpnīcās, karjeros un krautnēs. Uz ceļu posmiem, kur tiek veikts remonts, mēs pārbaudām šķembas, bitumenu un citus izejmateriālus, no kuriem top ceļi.

**Kas notiek, ja tiek konstatētas neatbilstības būvdarbos valsts autoceļu tīklā?**

Gadījumos, kad pārbaužu rezultāti uzrāda neatbilstību specifikāciju kvalitātes prasībām, būvniekiem šie defekti ir jālabo par saviem līdzekļiem. Tāpat būvniekiem var tikt piemēroti naudas sodi vai garantijas termiņa pagarinājums.

**Kādās ir biežākās neatbilstības, ko Ceļu laboratorijas speciālisti konstatē?**

Biežākās neatbilstības ir minerālā materiāla granulometrijā, kā arī konstruktīvo kārtu sablīvējumā, kas rodas nevienmērīga grunts sastāva, mitruma un blīvības procesa rezultātā. Savukārt

Pirms pieciem gadiem uz LVC laboratorijas bāzes tika izveidots Autoceļu kompetences centrs, kas sniedz starptautiski atzītus slēdzienus par autoceļu tehnisko stāvokli un būvdarbu kvalitāti. Par to, kā LVC Autoceļu Kompetences centra Ceļu laboratorija strādā, Autoceļu Avīzei stāsta LVC Autoceļu kompetences centra direktors Vladimirs Akimovs.

asfaltbetonam transportēšanas un iekļāšanas laikā var rasties temperatūras atšķirības, kas arī atstāj ietekmi uz sablīvējumu un kalpotspēju.

**Vai pastāv iespēja viltot pārbaužu rezultātus?**

Nē, mūsu laboratorija nodrošina pilnīgu pārbaužu konfidencialitāti, kas izslēdz negodprātīgu rīcību. Visi materiālu paraugi tiek īpaši marķēti, un, tos testējot, laboratorijas darbinieki nav informēti, no kādiem objektiem paraugs nācis. Kad mērījumi paraugam veikti, testēšanas pārskats tiek nodots pasūtītājam. Tādā veidā tiek garantēti pilnībā objektīvi rezultāti.

Ceļu laboratorija patlaban piedāvā 69 akreditētas testēšanas metodes. Latvijas Nacionālais akreditācijas birojs pēc gadskārtējās uzraudzības vizītes mums saglabājis akreditāciju, un tā būs spēkā līdz 2019. gada maijam. Akreditācija attiecas uz ceļa būvmateriālu – bitumena, bitumena emulsiju, minerālmateriālu un bituminēto maisījumu - paraugu ņemšanu, to mehānisko, fizikālo un fizikāli ķīmisko testēšanu.

**Kas notiek ar pārbaužu rezultātiem?**

Ceļu laboratorija iegūtos rezultātus nosūta konkrēto objektu būvuzraugiem, kas tos salīdzina ar prasībām un veic izpildītā darba kvalitātes

novērtējumu. LVC gadījumā, ja pārbaudes rezultāts neatbilst projekta prasībām, neatbilstoši veiktais darbs būvniekiem ir jālabo par saviem līdzekļiem. Ja ir konstatēti neatbilstoši būvuzraudzījumi, LVC aizliedz tos izmantot būvdarbos. Ja neatbilstības tiek konstatētas darba veikšanas procesā – tiek pieprasīts tās novērst.

**Vai bez LVC pasūtītajiem projektiem Ceļu laboratoriju izmanto arī citi pasūtītāji?**

Jā, mūsu pakalpojumus izmanto arī pašvaldības un privātie uzņēmēji, kuri savos būvniecības objektos vēlas veikt kvalitātes pārbaudes. Laboratorijas pakalpojumus izmanto, lai veiktu ceļa būvē izmantoto materiālu testus. Tomēr biežāk Ceļu laboratorijas klienti ir būvuzņēmēji. Gan būvdarbu laikā, gan būvniecībai noslēdzoties, tiek veikta kompleksā kvalitātes pārbaude, un tikai tad, ja visas prasības ir izpildītas, ceļa posms tiek pieņemts ekspluatācijā.

**Kāds ir Ceļu laboratorijas darba apjoms?**

2016. gadā Ceļu laboratorijā veiktas 16 309 pārbaudes viskozajiem un šķidrājiem bitumeniem, bitumena emulsijas paraugiem, karstā asfaltbetona maisījumiem, minerālmateriālu un izurbtā asfaltbetona 3796 paraugiem, kā arī 6775 mērījumi autoceļu tīklā.

# Būvnieku pārkāpumu dēļ uz laiku būs jāslēdz autoceļa posms no Tīnūžiem līdz Ogresi

Valsts reģionālā autoceļa Ulbroka - Ogre (P5) posmu no Tīnūžiem līdz Ogresi uz laiku būs jāslēdz satiksmei, jo būvnieki – AS "Ceļu pārvalde", veicot būvdarbus, nav ievērojuši tehnoloģiju specifikācijas prasības.

Ņemot vērā, ka ceļš satiksmei tiks slēgts tehnoloģisko pārkāpumu dēļ, būvuzņēmējam būs jākompensē visi izdevumi, kas radīsies slēgtā autoceļa posma dēļ, t.sk. par

apvedceļu uzturēšanu un sabiedriskā transporta pārvadātāju papildus izdevumiem.

Izvērtējot būvuzraudzības un projekta autora sniegto informāciju par purva izstrādes

darbiem minētajā posmā, kā arī būvdarbu laikā, apsekojot objektu, ir konstatēts, ka būvdarbi veikti, neievērojot būvprojekta specifikācijās norādīto darba izpildes tehnoloģiju. Tādējādi ir radīta bīstama situācija satiksmei.

Atbilstoši būvdarbu specifikācijas prasībām, būvniekam purva grunts izstrāde un aizbēršana bija jāorganizē vienā paņēmienā – izstrādātās kūdras grunts vietā iepildot kvalitatīvu smilts materiālu. Dienas beigās būvbedre nedrīkst palikt neaizbērta. Būvnieks šīs specifikācijas prasības nav

ievērojis, un izstrādātās būvbedres purva zonā vēl joprojām nav aizbērta.

Lai neapdraudētu satiksmes dalībnieku drošību, VAS Latvijas Valsts ceļi (LVC) kā pasūtītājs spiesti slēgt pārbūves posmu uz purva izstrādes laiku. Būvniekiem ir jāiesniedz darba programma un tehnoloģija "purva atkūdrošanas un aizbēršanas pēc nederīgās grunts izstrādes" darbam, paredzot maksimāli iespējamo īsāko termiņu satiksmes slēgšanai, lai nepamatoti neierobežotu satiksmes dalībnieku kustību.



PASTĀSTI PAR SAREŽĢĪJUMIEM UZ CEĻA!

**80005555**  
LVC bezmaksas diennakts tālrunis



Zog autoceļu aprīkojumu



Uz ceļa šķērslis



Beigts dzīvnieks



Slidens ceļš



VAS LATVIJAS VALSTS CEĻI





## Satiksmes ministrs apseko būvdarbus uz Ventspils šosejas

Visvairāk remontdarbu šogad notiek uz Ventspils šosejas (A10), patlaban tie notiek septiņos posmos, bet līdz sezonas beigām plānots uzsākt darbus vēl divos posmos. Ar remontdarbu gaitu vairākos Ventspils šosejas posmos maija beigās iepazīnās satiksmes ministrs Uldis Augulis un VAS "Latvijas Valsts ceļi" vadība (LVC).



Tilts pāri Lielupei uz Ventspils šosejas ir garākais valsts pārziņā esošais tilts (420 m) un lielākais tiltu objekts šogad. Pērn būvdarbi notika uz 15 valsts pārziņā esošajiem tiltiem, bet uz 14 tiltiem darbi tika uzsākti un tupinās šogad.



Aktīvajā būvdarbu sezonā ceļu būvdarbu zonā mēdz būt problēmas ar satiksmes organizāciju. Uz tilta pār Lielupi uz Ventspils šosejas šīs problēmas ir atrisinātas – būvniekiem uzdots nodrošināt satiksmes regulētājus būvdarbu zonā un sekot līdzi situācijai uz ceļa.



Vizītes ietvaros tika apskatīta arī būvdarbu norise pie Tukuma ceļa posmā no 57,76. līdz 68,60. kilometram, kur notiek rotācijas apļa izbūve krustojumā ar autoceļu Jelgava (Tušķi)–Tukums (P98).



Agrāk tas bija tā saucamais melnais punkts. Trīs gadu laikā (no 2014. līdz 2016. gadam) tur notikuši deviņi ceļu satiksmes negadījumi. 2015. gads šajā krustojumā bija vistraģiskākais – avārijās tika ievainoti astoņi cilvēki, bet viens gāja bojā.



Apsekojot būvdarbus, satiksmes ministrs kopā ar LVC vadību, būvniekiem un žurnālistiem uz jaunā rotācijas apļa brauktuves ar krāsu uzvilka senlatviešu Laimas zīmi. Zīmes grafiskais attēls atvasināts no sukjas – slotiņas raksts aizsargā un aizslauka nevēlamo.

## Vecākais luksofors, kas līdz šim darbojies valsts autoceļu tīklā, dodas uz muzeju

Maijā Siguldā Vidzemes šosejas (A2) un Zinātnes ielas krustojumā tika demontēts vecākais luksofors, kas līdz šim bija darbojies Latvijas valsts autoceļu tīklā.

Demontējot luksoforu, tika noskaidrots, ka tas savulaik ir salikts no dažādā laikā ražotām detaļām, vecākā detaļa bija izgatavota 1972. gadā. Luksofors ir darbojies kopš pagājušā gadsimta 70. gadiem. "Šis luksofors tiešām savu ir nokalpojis. Izdegušās spuldzes tam vairs nevarēja nomainīt un, katru reizi to regulējot, nācās būt īpaši piesardzīgam un cerēt, ka nenotiks kāds starpgadījums ar elektrību. Arī no autovadītājiem regulāri saņēmām sūdzības

par luksofora darbību, un, protams, tas ļoti regulāri bojājās," stāsta VAS "Latvijas Valsts ceļi" (LVC) Satiksmes uzraudzības daļas projektu vadītājs Armands Grīns.

Luksofora nomaiņa notiek visa krustojuma rekonstrukcijas gaitā. Pēc būvdarbu pabeigšanas šeit tiks uzstādīts jauns LED gaismu luksofors ar automatisko vadību no LVC Satiksmes informācijas centra, tā gaismu spilgtums pielāgosies atkarībā no diennakts laika un gaismas intensitātes.



Vecais, vēsturiskais luksofors turpmāk atradīsies Latvijas ceļu muzejā Šlokenbekā.

Latvijas Ceļu muzejā noskaidrojām, ka luksofora vēstures pirmsākumi meklējami Amerikā – pirmais automatiskais luksofors izstrādāts un patentēts 1910. gadā. Līdz tam

darbojās pusautomātiskās ierīces, kurām bija tikai sarkans un zaļš gaismas signāls, un to vadīja speciālā būdīņā sēdošs policists. Vēlāk, kad satiksmes kļuva intensīvāka, kādam amerikāņu policijas priekšniekam radās ideja pievienot arī dzelteno gaismu.

## Aptauja: 91% iedzīvotāju ir apmierināti ar dzīvošanu pie Biķernieku trases

Tirgus un sociālo pētījumu aģentūras "Latvijas Fakti" veiktā aptauja par iedzīvotāju attieksmi pret CSDD Biķernieku trasi liecina, ka gandrīz visi trases apkaimē dzīvojošie iedzīvotāji (91%) ir apmierināti ar dzīvi pie Biķernieku trases, jo tā viņiem sniedz iespēju atpūsties, sportot un piedalīties dažādos pasākumos.

Biķernieku trase 50 pastāvības gados no 3580 m garas moto trases, kādu to pirmo reizi atklāja 1966. gadā, kļuvis par daudzfunkcionālu sporta kompleksu, kurā notiek ne tikai starptautiskas auto un moto sacensības, bet arī dažāda veida iedzīvotāju sportiskās aktivitātes – skriešana, nūjošana, slēpošana, braukšana ar velosipēdu.

Pēdējos gados Biķernieku trase kopā ar blakus esošo CSDD Rīgas Motormuzeju kļuvis par Latvijai nozīmīgu sporta, izklaides un izglītības centru. Tas noticis, pateicoties tam, ka Biķernieku kompleksā sporta bāze, atšķirībā no citām

pasaules slēgta tipa trasēm, ir atvērta jebkuram apmeklētājam - no autosportista līdz taku skrējējam. Lai noskaidrotu Biķernieku kompleksa rekonstrukcijas priekšrocības un trūkumus, 2017. gada februārī – martā tika veikta reprezentatīva tuvākās apkārtnes iedzīvotāju aptauja.

"Latvijas Fakti" direktors Aigars Freimanis: "Biķernieku trases atjaunošana un modernizēšana, kā arī CSDD Rīgas Motormuzeja rekonstrukcija, pēc Biķernieku meža apkārtnes iedzīvotāju domām, kopumā ir uzlabojusi viņu dzīves kvalitāti un abu pieminēto

objektu esamība nodrošina sakoptāku vidi, nekā tas ir citur. Iedzīvotāji pozitīvi novērtējuši apkārtējās vides labiekārtošanas un zaļo zonu sakopšanas rezultātus, kā arī aktīvu dzīvesveidu atbalstošas infrastruktūras izveidi, kas kā vienots pasākumu komplekss šo teritoriju pēdējo pāris gadu laikā ir padarījis par vienu no pievilcīgākajām atpūtas vietām Mežciemā. Trase ir multifunkcionāla; tā paredzēta ļoti plašam patērētāju lokam – no ģimenēm ar bērniem līdz senioriem; no nesteidzīgiem dabas vērotājiem līdz aktīvās atpūtas cienītājiem;

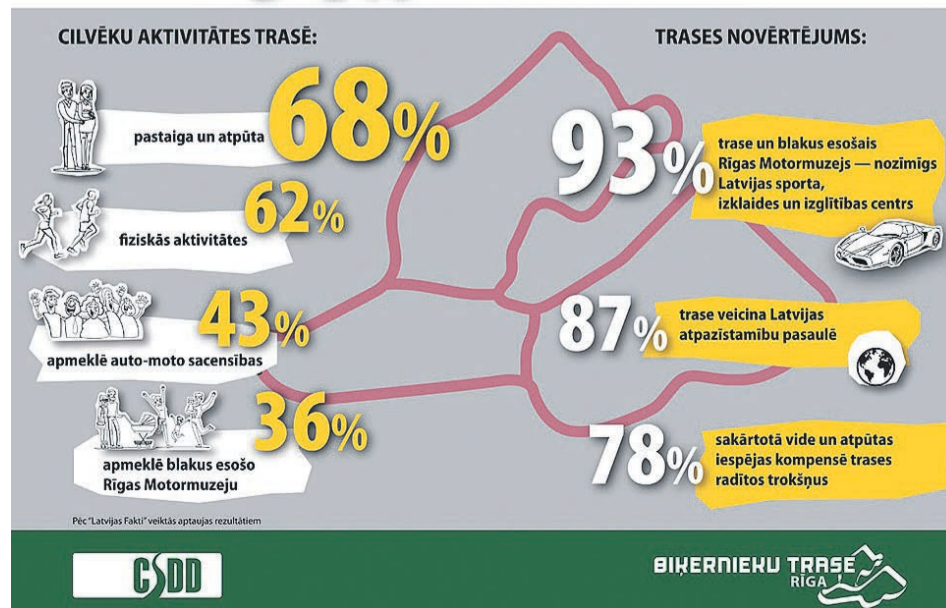
no auto vēstures līdz sportam; no sporta līdzjutējiem līdz pašiem sportistiem. Protams, aptauja atklāj, ka Biķernieku meža apkārtnē dzīvo cilvēki, kuriem sacensību trases tuvums rada diskomfortu, tomēr viņu skaits ir relatīvi neliels, tas nepārsniedz 10%."

Saskaņā ar aptaujas rezultātiem vairāk nekā divas trešdaļas respondentu (68%) ir atzinuši, ka mīl pastaigāties vai atpūsties trasē. 62% respondentu ir veikuši fiziskās aktivitātes, 43% ir apmeklējuši kādu no trasē rīkotajiem pasākumiem, trešā daļa jeb 36% ir apmeklējuši Rīgas Motormuzeju un 21% slēpojuši.

Aptaujā iegūtie rezultāti atklāj, ka Biķernieku trasē rīkotos pasākumus biežāk apmeklē vīrieši vecumā no 25 līdz 44 gadiem, kā arī ģimenes, kurās ir bērni līdz 15 gadu vecumam. Savukārt Rīgas Motormuzeju pēdējā gada laikā biežāk ir apmeklējuši respondenti vecumā no 35 līdz 44 gadiem, kā arī muzeja mērķauditorija - ģimenes ar bērniem. Saskaņā ar pētījuma rezultātiem dominējošā respondentu daļa ir atzinuši, ka Biķernieku trase viņu dzīvi ietekmē pozitīvi. Tam, ka Biķernieku trase un atjaunotais Rīgas Motormuzejs veicina tūrisma attīstību apkaimē, piekrita 91% aptaujāto. Savukārt 87% atzina, ka Biķernieku trase un tajā notiekošās sacensības veicina Latvijas atpazīstamību pasaulē.

Iedzīvotāju vērtējumā Biķernieku trases darbība neatstāj būtisku ietekmi uz iedzīvotāju labsajūtu – tikai 9% aptaujāto iedzīvotāju ir atzinuši, ka trases radītie trokšņi atstāj ietekmi uz viņu veselību un 11% – ka tie atstāj ietekmi uz viņu dzīves kvalitāti un labsajūtu. Kopumā iedzīvotāji ar izpratni attiecas pret trasi, jo sezonas laikā sacensību šeit ir daudz. Tomēr vairākums aptaujāto - 82% - ir piekrituši viedoklim, ka, kopumā ņemot, Biķernieku trases radītais trokšnis nerada vērā ņemamas problēmas un nesamazina viņu nekustamā īpašuma vērtību, jo sakārtotā vide un izklaides un atpūtas iespējas atsvēr radītā trokšņa ietekmi.

### 91% IEDZĪVOTĀJU PATĪK DZĪVOT PIE BIĶERNIEKU TRASES



# Sadalītas Gada balvas ceļu būvniecībā

19. maijā tika pasniegtas ikgadējās ceļu nozares Gada balvas par labākajiem veikumiem valsts ceļu tīklā.

Gada balvas katrs savā kategorijā saņēma:

- AS A.C.B. par Tallinas šosejas remontdarbiem (A1) posma no Salacgrīvas līdz Igaunijas robežai;
- SIA 8 CBR par autoceļa Cēsis–Vecpiebalga–Madona

autoceļa Jēkabpils–Rēzekne–Ludza–Krievijas rob.(Terehova) (A12) posmu (106.-114. km).

**Paplašināto autoceļu būvdarbu grupā** Gada balvu saņēma SIA 8 CBR par autoceļa Cēsis–Vecpiebalga–Ma-

**Autobraucēji balsojuma** par labāko atzina SIA Saldus ceļinieks veikumu uz Liepājas šosejas posmā (A9) no Lielupes tilta līdz Apšupes pārvadam pār dzelzceļu. Projektu vadīja LVC pārstāvis Andis Bērziņš, bet būvprojekta autors šajā objektā bija SIA “Projekts 3”. Šajā nominācijā sadarbībā ar portālu iAuto.lv balsošana notika, reģistrējoties ar sociālo tīklu Facebook vai Draugiem.lv starpniecību. Kopā tika saņemts vairāk nekā 3200 balsu.

gadu remontdarbi notiek uz vairākiem tiltiem, un tilts ir autoceļu kompleksa būtiska sastāvdaļa un sarežģīta inženiertehniska būve. Visos posmos darbi ir veikti kvalitatīvi un atbilst prasībām. Tiltu objektos sarežģītākās vietas, kur arī turpmāk, izstrādājot būvniecības projektus un tos realizējot, jāpievērš uzmanība, ir deformācijas šuves un ūdens atvades sistēmas. Savukārt ceļu projektēšanā un būvniecībā jāvelta uzmanība nogāžu nostiprināšanai,” norādīja žūrijas komisijas vadītājs Juris Tauriņš.



Gada balvas uzvarētājus noteica profesionāla žūrijas komisija. Tajā strādāja bijušais 8CBR galvenais inženieris Juris Anitens, ceļu būvzinieks, Transportbūvju inženieru asociācijas valdes loceklis, SIA E.Daniševska birojs valdes loceklis Elmārs Daniševskis, Rīgas Tehniskās universitātes Būvniecības fakultātes dekāns profesors Juris Smirnovs un VAS Latvijas Valsts ceļi Projektu kvalitātes audita daļas vadītājs Juris Tauriņš. Komisijā darbojās arī Lietuvas un Igaunijas Ceļu administrācijas pārstāvji Eduardas Grinavckas un Heiti Poppas.

Vērtēšana notika trīs kārtās: pirmajā kārtā tika atlasīti būvobjekti katrā no nominācijām, kas atbilst nolikuma prasībām; otrajā notika atlase, atbilstoši būvzinieka kvalitātes novērtējuma ziņojumam. Savukārt trešajā kārtā notika izvirzīto objektu apskate un vērtēšana uz vietas – divu dienu laikā tika apbraukti 12 objekti, nobraucot aptuveni 1000 km.

Ceļu nozares gada balvas tika pasniegtas jau septīto reizi. ☺

(P30) posma no pārvada pār bijušo dzelzceļa līniju līdz Brežģa kalnam pārbūvi;

- SIA Tilts par tilta pār Gauju Taurenē (P30) atjaunošanu.

Savukārt autobraucēji par labāko pērn remontēto autoceļa posmu atzina Liepājas šosejas posmā (A9) no Lielupes tilta līdz Apšupes pārvadam pār dzelzceļu, un Gada balvu par šo darbu saņēma SIA Saldus ceļinieks.

**Segumu atjaunošanas un pastiprināšanas būvdarbu grupā** par ceļa Rīga (Baltezers)–Igaunijas robeža (Ainaži) (A1) posma no Salacgrīvas līdz Igaunijas robežai (89,40.-101,36. km) atjaunošanu Gada balvu saņēma AS A.C.B. Minētā posma būvprojekta autors ir SIA “Projekts 3”, bet projekta vadītājs no pasūtītāja – LVC – puses bija Māris Alksnis.

Otro vietu šajā nominācijā saņēma SIA Saldus ceļinieks par Liepājas šosejas (A9) posmu no 24. līdz 38.km. Trešā vieta SIA Ceļi un tilti par

dona (P30) posma no pārvada pār bijušo dzelzceļa līniju līdz Brežģa kalnam (24,60.-38,00 km) pārbūvi. Būvprojektu izstrādāja SIA “Projekts 3”, bet projekta vadītāja no LVC puses bija Gunta Ķikse.

Otrā vieta tika piešķirta SIA Igate un SIA Saldus ceļinieks par autoceļa Vecumnieki–Nereta-Subate (P73) posmu (7.-21.km), bet trešajā vietā bija SIA Via par autoceļa Bauska–Aizkraukle (P87) posmiem (76.-77.un 78.-79.km).

**Savukārt tiltu būvniecības un pārbūves grupā** Gada balvu saņēma SIA Tilts par tilta pār Gauju Taurenē (P30) pārbūvi. Būvprojekta autors bija “Projekts 3”, bet pasūtītāju pārstāvēja LVC projektu vadītāja Gunta Ķikse.

Otrajā vietā bija SIA Rīgas tilti par tilta pār Vircauvu uz autoceļa Jelgava–Stalģene–Code (P94) 3.km būvniecību, bet trešā vieta bija pilnsabiedrībai LNK Industries Group par gājēju tilta pār Jūrmalas šoseju (A10) izbūvi.

**Savukārt balvu par mūža ieguldījumu** saņēma bijušais VAS Latvijas Valsts ceļi projektu vadītājs, inženieris mehāniķis, kā arī iepriekšējo gadu Gada balvas ekspertu komisijas vadītājs Uldis Birzleja.



“Kopumā šogad tika vērtēti 12 posmi, katrā kategorijā bija konkurence. Šogad pirmo reizi kā atsevišķu kategoriju vērtējām tiltu būvniecību un pārbūvi, tas priecē, jo valsts ceļu tīklā katru



**CSDD e-pakalpojumi**  
<https://e.csdd.lv>

**500 000**

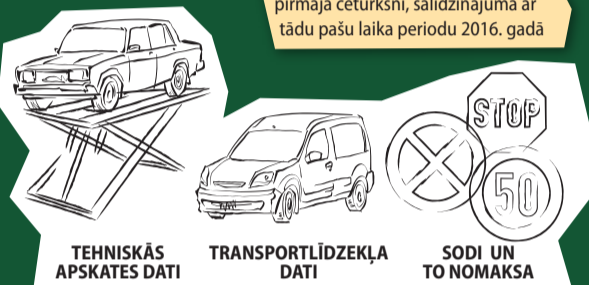


Reģistrēto lietotāju skaits – 500 tūkst.



e.csdd.lv apmeklējums pieaudzis par 40%

Apmeklējumu skaits 2017. gada pirmajā ceturksnī, salīdzinājumā ar tādu pašu laika periodu 2016. gadā



TEHNISKĀS APSKĀTES DATI

TRANSPORTLĪDZEKĻA DATI

SODI UN TO NOMAKSA

Top 3 populārākie CSDD e-pakalpojumi

## JAUNĀKIE E-PAKALPOJUMI:



NOMAINI AUTO ĪPAŠNIEKU, NEIZEJOT NO MĀJĀM!

Transportlīdzekļa īpašnieka maiņa



Transportlīdzekļa noņemšana no uzskaites

## E-PAKALPOJUMI DRĪZUMĀ:



Informācija par tirdzniecības vietās esošajiem auto

Kamēr skatīs šo infografiku, vairāk nekā 150 cilvēki lieto CSDD e-pakalpojumus



CSDD  
 CEĻU BŪVĪBNĪBAS INŽENIERU BUREJAIS

PASTĀSTI PAR SAREŽĢĪJUMIEM UZ AUTOCEĻA!

**80005555**

LVC bezmaksas diennakts tālrunis

